

**İZMİR / BAYRAKLI
İLÇE MİLLİ EĞİTİM MÜDÜRLÜĞÜ**



HALİDE EDİP ADIVAR ANADOLU LİSESİ

2024 – 2028

STRATEJİK PLANI



İSTİKLAL MARŞI

Korkma, sönmez bu şafaklarda yüzen al sancak;
Sönmeden yurdumun üstünde tüten en son ocak.
O benim milletimin yıldızıdır, parlayacak;
O benimdir, o benim milletimindir ancak.

Çatma, kurban olayım, çehreni ey nazlı hilal!
Kahrman ırkıma bir gül! Ne bu şiddet, bu celal?
Sana olmaz dökülen kanlarımız sonra helal...
Hakkıdır Hakk'a tapan milletimin istiklal!

Ben ezelden beridir hür yaşadım, hür yaşarım.
Hangi çılgın bana zincir vuracakmış? Şaşarım!
Kükremiş sel gibiyim, bendimi çiğner, aşarım.
Yırtarım dağları, enginlere sığmam taşarım.

Garbın afakını sarmışsa çelik zırhlı duvar,
Benim iman dolu göğsüm gibi serhaddim var.
Ulusun, korkma! Nasıl böyle bir imanı boğar,
"Medeniyet" dediğin tek dişi kalmış canavar?

Arkadaş! Yurduma alçakları uğratma sakın.
Siper et gövdeni, dursun bu hayasızca akın.
Doğacaktır sana va'dettiği günler Hakk'ın...
Kim bilir, belki yarın, belki yarından da yakın.

Bastığın yerleri "toprak!" diyerek geçme, tanı:
Düşün altındaki binlerce kefensiz yatanı.
Sen şehit oğlusun, incitme, yazıktır atanı:
Verme, dünyaları alsan da, bu cennet vatanı.

Kim bu cennet vatanın uğruna olmaz ki feda?
Şüheda fışkıracak toprağı sıksan, şüheda!
Canı, cananı bütün varımı alsın da Huda,
Etmesin tek vatanımdan beni dünyada cüda.

Ruhumun senden, İlahi, şudur ancak emeli:
Değmesin mabedimin göğsüne namahrem eli.
Bu ezanlar ezanlar-ki şahadetleri dinin temeli
Ebedi yurdumun üstünde benim inlemeli.

O zaman vعد ile bin secde eder-varsa-taşım,
Her cerihamdan, İlahi, boşanıp kanlı yaşım,
Fışkırır ruh-ı mücerred gibi yerden na'şim;
O zaman yükselerek arşa değer belki başım.

Dalgalar sen de şafaklar gibi ey sanlı hilal!
Olsun artık dökülen kanlarımın hepsi helal!
Ebediyen sana yok, ırkıma yok izmihlal:
Hakkıdır, hür yaşamış bayrağımın hürriyet;
Hakkıdır, Hakk'a tapan, milletimin istiklal!

Mehmet ANF ERSOY

Öğretmenler;
Yeni Nesil Sizin
Eseriniz Olacaktır.

K. Atatürk

GENÇLİĞE HİTABE

Ey Türk gençliği! Birinci vazifen, Türk İstiklalini, Türk cumhuriyetini, İlelebet, müdafaza ve müdafaza etmektir.

Mevcutiyetinin ve istikbalinin yegane temeli budur. Bu temel, senin, en kıymetli hazinedir. İstikbalde dahi, seni, bu hazineden, mahrum etmek isteyecek, dahili ve harici, bedhahların olacaktır. Bir gün, istiklal ve cumhuriyeti müdafaa mecburiyetine düşersen, vazifeye atılmak için, içinde bulunacağın vaziyetin imkanı ve şartlarını düşünmeyeceksin! Bu imkan ve şartlar, çok namüslat bir mahiyette tezahür edebilir. İstiklal ve cumhuriyetine kastedecek düşmanlar, bütün dünyada emsali görülmemiş bir galibiyetin mümessili olabilirler. Cebren ve hile ile aziz vatanı, bütün kaleleri zaft edilmiş, bütün tersanelerine çözülmüş, bütün orduları dağıtılmış ve memleketin her köşesi bilfiil işgal edilmiş olabilir. Bütün bu şartların daha elim ve daha vahim olmak üzere, memleketin dahilinde, iktidara sahip olanlar gaffet ve dalalet ve hatta hiyanet içinde bulunabilirler. Hatta bu iktidara sahip olan şahsi menfaatlerini, müstevlerin siyasi emelleriyle tevhit edebilirler. Millet, fakr u zaruret içinde harap ve bitap düşmüş olabilirler.

Ey Türk İstikbalinin evladi! İştâ, bu ahval ve şartlar içinde dahi, vazifen; Türk İstiklal ve cumhuriyetini kurtarmaktır! Muhtaç olduğun kudret, damarlarındaki asil kanda, mevcuttur!

K. Atatürk

HAZIRLAYANLAR

İbrahim AKKOYUN

Tolga TİĞİN

Zeki DÜZ

Filiz BEKLER DERE

Sevilay AKÇAY

Sabri YILMAZ

Yasemin ERİŞ

Cemil GÜL

Gülşen TAN

Gamze DAŞDEMİR



İLETİŞİM BİLGİLERİ

MANSUROĞLU MAH. 286 SK. HALİDE EDİP ADIVAR ANADOLU LİSESİ BLOK NO 12
İÇ KAPI NO 1 BAYRAKLI / İZMİR

Kurum Kodu: 767456

Telefon: 0 2 3 2 486 13 54

Belgegeçer:

OKUL / KURUM MÜDÜRÜ SUNUŞU

Bilim ve teknolojinin hızla ilerlediği günümüzde var olabilmeyi aşır güçlü bir şekilde kalabilmek, geleceğin inşasında söz sahibi olmak için 'bilgiyi takip eden' değil, 'bilgiyi üreten', 'teknolojiyi yönlendiren' olmak gerekmektedir. Bilgiyi üretmek, teknoloji yön vermek ise hedefleri belirleyerek uzun süreli stratejik planlamayla mümkündür.

Stratejik planımız, güçlü yönlerimizi öne çıkaran ve geliştiren, yeni ilişki ağları oluşturan, nitelikli eğitim ve araştırma programlarımızı disiplinler arası anlamda bir araya getiren bir çerçevedir. Okulumuzun akademik, mesleki ve sosyal alandaki başarıları üzerine inşa edilmiş olan bu plan, sorumluluklarımızı yerine getirmede kaynaklarımızın daha etkili kullanılmasına imkan sağlamaktadır. Vizyonumuz yönünde daha yoğun işbirlikleri oluşturmayı ve paydaşlarımızdan daha çok destek sağlamayı hedefleyen bu plan, okulumuzu daha ileriye götürmek için verdiğimiz ve vereceğimiz çabaların yol haritası olacaktır.

Stratejik planlamanın temelini oluşturan ve bir milleti bağımsız ve uygar bir topluluk haline getirecek olan eğitim ise, amaç ve hedefleri belirlenmiş, anlık kararlarla değil, bir strateji dahilinde yürütülmelidir. Bu nedenle Halide Edip Adivar Anadolu Lisesi olarak 2024 - 2028 yılları arasında hedefimizi belirledik ve bu hedeflere ulaşmak için bütün gücümüzle çalışacağız.

Halide Edip Adivar Anadolu Lisesi olarak bizler, bilgi toplumunun gün geçtikçe artan bilgi arayışını karşılayabilmek; eğitim, öğretim, topluma hizmet sorumluluğumuzu eksiksiz bir şekilde yerine getirmek istiyoruz. Değerlerimiz doğrultusunda dürüst, tarafsız, adil, sevgi dolu, iletişime açık, çözüm üreten, yenilikçi, önce insan anlayışına sahip bireyler yetiştirmek bizim temel hedefimizdir.

İbrahim AKKOYUN
Okul Müdürü

İçindekiler

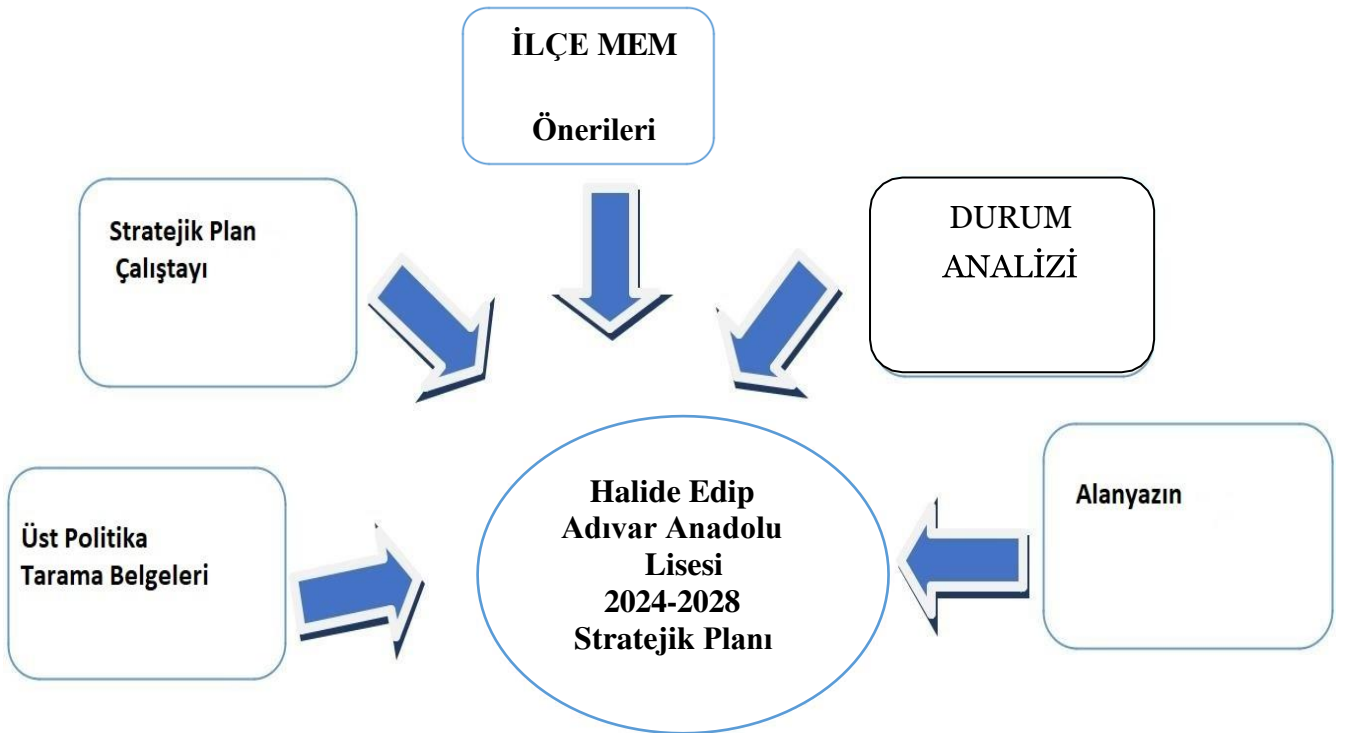
BÖLÜM I: GİRİŞ VE PLAN HAZIRLIK SÜRECİ	7
BÖLÜM II: DURUM ANALİZİ	10
OKULUN KISA TANITIMI	10
OKULUN MEVCUT DURUMU: TEMEL İSTATİSTİKLER.....	11
PAYDAŞ ANALİZİ.....	16
GZFT (GÜÇLÜ, ZAYIF, FIRSAT, TEHDİT) ANALİZİ	22
GELİŞİM VE SORUN ALANLARI	27
BÖLÜM III: MİSYON, VİZYON VE TEMEL DEĞERLER	28
TEMEL DEĞERLERİMİZ	28
HER ÖĞRENCİ, SADECE BİR BİREY OLMAKTAN DOLAYI DEĞERLİDİR	28
IV. BÖLÜM TEMALAR	
TEMA I: EĞİTİM VE ÖĞRETİME ERİŞİM.....	29
TEMA II: EĞİTİM VE ÖĞRETİMDE KALİTENİN ARTIRILMASI	29
TEMA III: KURUMSAL KAPASİTE	30
V. BÖLÜM: MALİYETLENDİRME	31
VI. BÖLÜM: İZLEME VE DEĞERLENDİRME	31
İZLEME VE DEĞERLENDİRME KARTLARI.....	32 - 40

HALİDE EDİP ADIVAR ANADOLU LİSESİ

STRATEJİK PLAN ÜST KURULU

Üst Kurul Bilgileri		Ekip Bilgileri	
Adı Soyadı	Unvanı	Adı Soyadı	Unvanı
İbrahim AKKOYUN	Okul Müdürü	İbrahim AKKOYUN	Okul Müdür Yardımcısı
Tolga TİĞİN	Okul Müdür Yardımcısı	Zeki DÜZ	Öğretmen
Engin TUNÇ	Okul Müdür Yardımcısı	Filiz BEKLER DERE	Öğretmen
Serdal POLAT	Okul Aile Birliği Başkanı	Sevilay AKÇAY	Öğretmen
İsmail YAVUZ	Okul Aile Birliği Üyesi	Yasemin ERİŞ	Öğretmen
		Sabri YILMAZ	Öğretmen
		Cemil GÜL	Öğretmen
		Gülşen TAN	Öğretmen
		Gamze DAŞDEMİR	Öğretmen

STRATEJİK PLAN OLUŞUM SEMASI

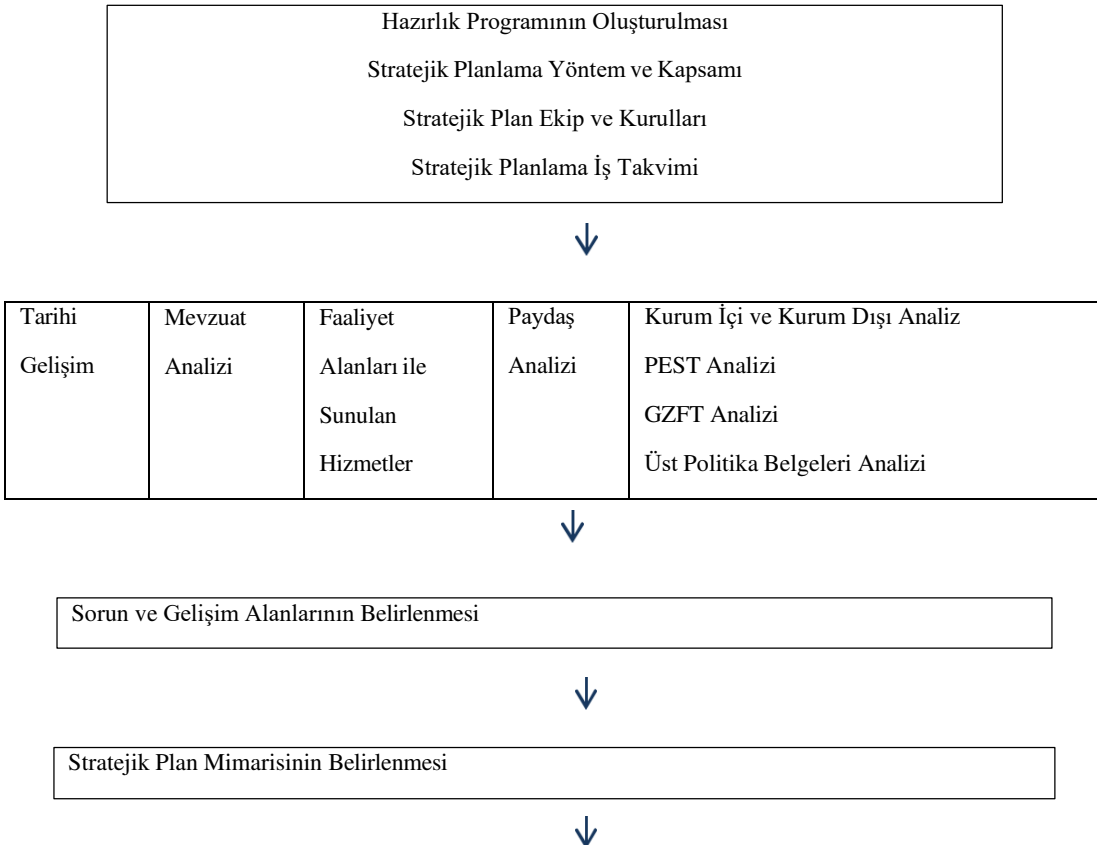


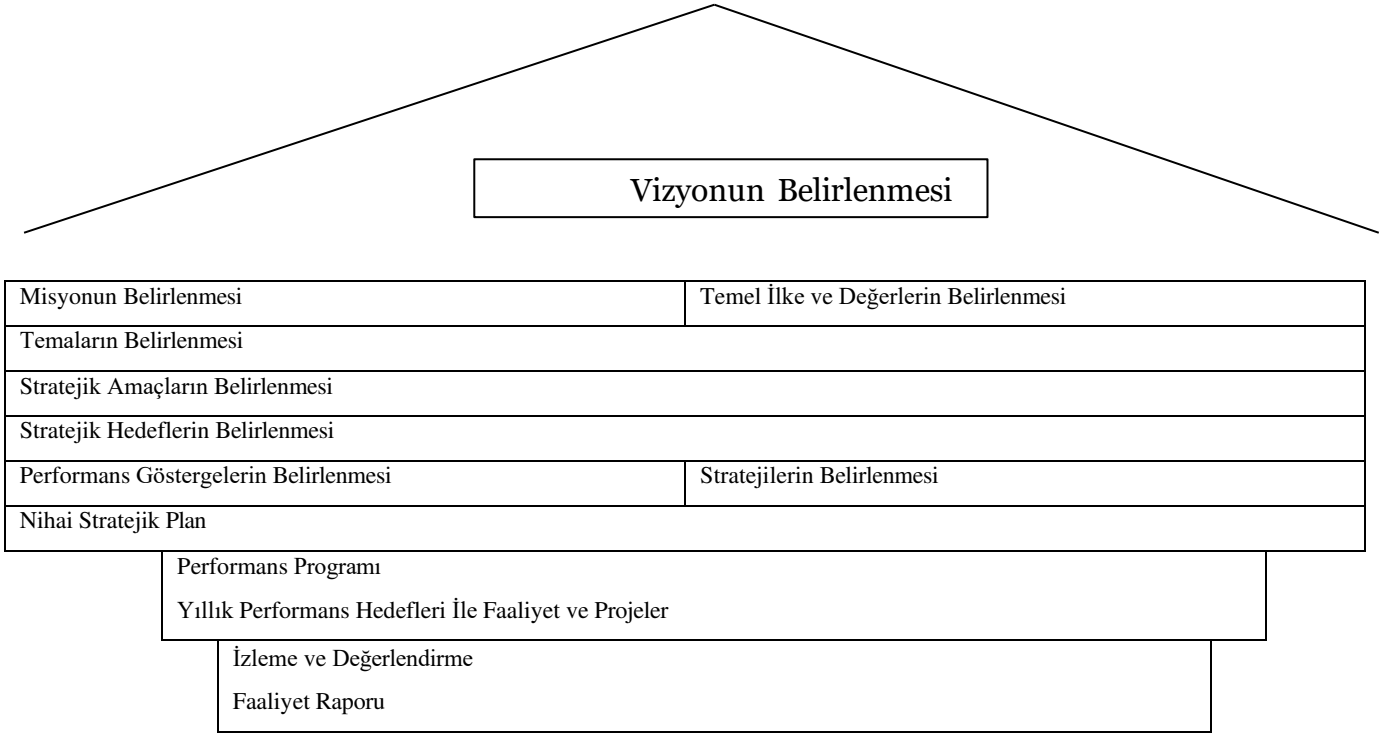
Şekil 2: Stratejik Plan Hazırlık Çalışmaları

BÖLÜM I: GİRİŞ ve PLAN HAZIRLIK SÜRECİ

Kamu idareleri, kamu hizmetlerinin istenilen düzeyde ve kalitede sunulabilmesi için bütçeleri ile program ve proje bazında kaynak tahsislerini; stratejik planlarına, yıllık amaç ve hedefleri ile performans göstergelerine dayandırmak zorundadırlar. Stratejik plan hazırlamakla yükümlü olacak kamu idarelerinin ve stratejik planlama sürecine ilişkin takvimin tespitine, stratejik planların politikalar, kalkınma planı ve programlarla ilişkilendirilmesine yönelik usul ve esaslar Cumhurbaşkanı tarafından belirlenir. (2) (Ek fıkra: 24/7/2008-5793/30 md.) Kamu idareleri, yürütecekleri faaliyet ve projeler ile bunların kaynak ihtiyacını, performans hedef ve göstergelerini içeren performans programı hazırlar. Kamu idareleri bütçelerini, stratejik planlarında yer alan misyon, vizyon, stratejik amaç ve hedeflerle uyumlu ve performans esasına dayalı olarak hazırlarlar. Kamu idarelerinin bütçelerinin stratejik plarlarda belirlenen performans göstergelerine uygunluğu ve idarelerin bu çerçevede yürütecekleri faaliyetler ile performans esaslı bütçelemeye ilişkin diğer hususlar Cumhurbaşkanı tarafından belirlenir. (2) Cumhurbaşkanı tarafından ilgili kamu idaresi için uygun görülen performans göstergeleri, kuruluşların bütçelerinde yer alır. Performans denetimleri bu göstergeler çerçevesinde gerçekleştirilir.(2)Bu çerçevede üçüncü dönem stratejik planlama süreci oluşturulmuştur.

Okulumuzda stratejik planlama çalışmaları, 2024-2028 tarihli programın İzmir İl Milli Eğitim Müdürlüğü tarafından ilçe milli eğitim müdürlükleri ile okul/kurumlara duyurulmasıyla başlatılmıştır.





Şekil 1: Keban Çok Programlı Anadolu Lisesi Stratejik Planlama Modeli

Stratejik Planlamaya İlişkin Usul ve Esaslar Hakkında Yönetmelik gereği hazırlanan 2018/16 Sayılı Genelge ile 2024-2028 stratejik plan çalışmaları başlatılmıştır. Genelge ekinde yer alan hazırlık programında merkez ve taşra birimlerinde stratejik planlama sürecinde yapılması gerekenler, kurulacak ekip ve kurullar ile sürece ilişkin iş takvimi belirlenmiştir.

Çalışmalar merkezde Strateji Geliştirme Başkanlığı'nın, illerde ise il millî eğitim müdürlükleri Ar-Ge birimlerinin koordinesinde yürütülmektedir. Bu bağlamda merkez teşkilatında MEB Stratejik

Plan Koordinasyon Ekibi ve birim temsilcilerinin katılımıyla MEB Stratejik Plan Ekibi, taşra teşkilatında ise Ar-Ge birimlerinin koordinesinde il, ilçe, okul ve kurum müdürlüklerinde stratejik plan ekipleri oluşturulmuştur.

Stratejik Planına (2023/2024) Stratejik Plan Ekibi tarafından Okul Müdürümüz başkanlığında çalışma ve yol haritasını belirledikten sonra başlanmıştır.

Stratejik Planlama Çalışmaları kapsamında paydaş memnuniyet anketleri uygulanmış ve elde edilen sonuçlar analiz edilmiştir. Bu anketlerden elde edilen sonuçlar ve GZFT analiz sonuçları mevcut durum ile ilgili veriler toplanmıştır.

Kalite Kurulu tarafından tüm iç ve dış paydaşların görüş ve önerileri bilimsel yöntemlerle analiz edilerek planlı bir ekip çalışmasıyla stratejik planımız hazırlanmaya başlanmıştır.

Bu çalışmada izlenen adımlar;

1. Kurumumuzun var oluş nedeni (misyon), ulaşmak istenilen nokta (vizyon) belirlenip okulumuzun tüm paydaşlarının da görüş ve önerileri alınarak vizyona ulaşmak için gerekli olan stratejik amaçlar belirlendi. Stratejik amaçlar belirlenirken aşağıdaki hususlar dikkate alındı
 - İl Milli Eğitim Müdürlüğünün Stratejik Plan taslağı ile uyumlu olmasına
 - Okul içinde faaliyetlerimiz kapsamında iyileştirilmesi veya önlem alınması gereken alanlarla ilgili stratejik amaçlar
 - Okul içinde ve faaliyetler kapsamında yapılması düşünülen yeniliklerle ilgili stratejik amaçlar
 - Yasalar kapsamında yapmak zorunda olduğumuz faaliyetlerle ilgili stratejik amaçlar olarak da ele alındığında.
 2. Stratejik amaçların gerçekleştirilebilmesi için hedefler konuldu. Hedefler stratejik amaçlarla ilgili olarak belirlendi. Hedeflerin ölçülebilir , gerçekçi açık ve anlaşılır olmasına özen gösterildi.
 3. Hedeflere uygun belli bir amaca yönelik yönetilebilir, maliyetlendirilebilir faaliyetler belirlendi.
 4. Faaliyetlerin gerçekleştirilebilmesi için sorumlu ekipler ve zaman belirtildi.
 5. Faaliyetlerin başarısını ölçmek için “Performans Göstergeleri” tanımlandı.
 6. Strateji alt hedefler ve faaliyetler belirlenirken yapmak zorunda olunan faaliyetler, paydaşların önerileri, çalışanların önerileri ve GZFT analizleri göz önünde bulunduruldu.
 7. GZFT çalışmasında ortaya çıkan zayıf yönlerimiz iyileştirilmeye, tehditler bertaraf edilmeyi; güçlü yanlarımız ve fırsatlarımız değerlendirilerek kurumumuzun çalışmalarında fark yaratılmaya özen gösterildi.
 8. Strateji, Hedef ve Faaliyetler kesinleştikten sonra her bir faaliyetin maliyetlendirilmesi yapıldı.
 9. Maliyeti hesaplanan her faaliyet için kullanılacak kaynaklar belirtildi. Maliyet ve kaynağı hesaplanan her bir faaliyet toplamları hesaplanarak her stratejik amacın bütçesi ve oradan da toplam plan bütçesi oluşturuldu.

Okulumuz stratejik planlama çalışmasına GZTF analizinin tüm personelin ve öğretmenlerin katılımıyla uzun bir çalışma sonucu şekillenmiştir. Bu süreçte okulumuzun amaçları,hedefleri, hedeflere ulaşmak için gereken strateji, eylem planı ve sonuçta başarı ve başarısızlığın göstergeleri ortaya konulmuştur.Stratejik planda belirlenen hedeflerimizi ne ölçüde gerçekleştirdiğimiz, plan dönemi içindeki her altı ayda bir gözden geçirilecek ve gereken revizyon yapılacaktır.
- Planın hazırlanmasında emeği geçen öğretmen, öğrenci, velilerimize, Okul Gelişim Yönetim
- Ekibine ve planın hazırlanmasında ve uygulanmasında yardımı olan İl, İlçe Milli Eğitim Müdürlüğü ve AR-GE birimine teşekkür ederiz.

Stratejik Plan Hazırlama Ekibi

BÖLÜM II: DURUM ANALİZİ

Durum analizi bölümünde okulumuzun mevcut durumu ortaya konularak neredeyiz sorusuna yanıt bulunmaya çalışılmıştır.

Bu kapsamda okulumuzun kısa tanıtımı, okul künyesi ve temel istatistikleri, paydaş analizi ve görüşleri ile okulumuzun Güçlü Zayıf Fırsat ve Tehditlerinin (GZFT) ele alındığı analize yer verilmiştir.

Okulun Kısa Tanıtımı



Okulumuz, 1968 yılında “Manavkuyu İlkokulu olarak eğitim-öğretime başlamış ancak, aynı isimde iki okul olması sebebiyle İzmir İl Milli Eğitim Müdürlüğü tarafından ismi ”Halide Edip Adıvar İlkokulu” olarak değiştirilmiştir. 18.08.1998 tarih ve 4306 sayılı kanun ile ülkemizde 8 yıllık zorunlu eğitime geçilmiş ve okulun adı “Halide Edip Adıvar İlköğretim Okulu” olarak değiştirilmiştir.

2020-2021 eğitim-öğretim yılına kadar ilköğretim okulu olarak devam eden kurumumuz bölge ihtiyaçları göz önüne alınarak lise statüsüne alınmış ve Eylül 2020 itibariyle eğitim-öğretime lise olarak başlamıştır.

Halen, İzmir İli, Bayraklı İlçesinde “Halide edip Adıvar Anadolu Lisesi” olarak eğitim-öğretim faaliyetlerine devam etmekteyiz.

Okulun Mevcut Durumu: Temel İstatistikler

Okul Künyesi

Okulumuzun temel girdilerine ilişkin bilgiler altta yer alan okul künyesine ilişkin tabloda yer almaktadır.

Temel Bilgiler Tablosu- Okul Künyesi

İli: İZMİR		İlçesi: Bayraklı			
Adres:	MANSUROĞLU MAH. 286 SK. HALİDE EDİP ADIVAR ANADOLU LİSESİ BLOK NO 12 İÇ KAPI NO 1 BAYRAKLI / İZMİR	Coğrafi Konum (link)	https://bayrakliheaal.meb.k12.tr/tema/iletisim.php		
Telefon Numarası:	0232 486 13 54	Faks Numarası:	-		
e- Posta Adresi:	767456@ meb.k12.tr	Web sayfası adresi:	http://bayrakliheaal.meb.k12.tr		
Kurum Kodu:	767456	Öğretim Şekli:	Tam gün		
Okulun Hizmete Giriş Tarihi: 2020		Toplam Çalışan	42+4(TYP)		
Öğrenci Sayısı:	Kız	364	Öğretmen Sayısı	Kadın	27
	Erkek	281		Erkek	14
	Toplam	645		Toplam	41
Derslik Başına Düşen Öğrenci Sayısı		40	Şube Başına Düşen Öğrenci Sayısı		40
Öğretmen Başına Düşen Öğrenci Sayısı		250	Şube Başına 30'dan Fazla Öğrencisi Olan Şube Sayısı		18
Öğrenci Başına Düşen Toplam Gider Miktarı		-	Öğretmenlerin Kurumdaki Ortalama Görev Süresi		4 yıl

Çalışan Bilgileri :

Okulumuzun çalışanlarına ilişkin bilgiler altta yer alan tabloda belirtilmiştir.

Çalışan Bilgileri :

Unvan*	Erkek	Kadın	Toplam
Okul Müdürü ve Müdür Yardımcısı	3	0	3
Sınıf Öğretmeni	0	0	0
Branş Öğretmeni	11	26	37
Rehber Öğretmen	0	1	1
İdari Personel	0	0	0
Yardımcı Personel	1	4	5
Güvenlik Personeli	0	0	0
Toplam Çalışan Sayıları	15	30	46

Okulumuz Bina ve Alanları ;

Okulumuzun binası ile açık ve kapalı alanlarına ilişkin temel bilgiler altta yer almaktadır.

Okul Yerleşkesine İlişkin Bilgiler:

Okul Bölümleri		Özel Alanlar	Var	Yok
Okul Kat Sayısı	3	Çok Amaçlı Salon	x	
Derslik Sayısı	18	Çok Amaçlı Saha		x
Derslik Alanları (m2)	40 (m2)	Kütüphane	x	
Kullanılan Derslik Sayısı	720(m2)	Fen Laboratuvarı		x
Şube Sayısı	720(m2)	Bilgisayar Laboratuvarı	x	
İdari Odaların Alanı (m2)	15 (m2)	İş Atölyesi		x
Öğretmenler Odası (m2)	15 (m2)	Beceri Atölyesi		x
Okul Oturum Alanı (m2)	740 (m2)	Pansiyon		x
Okul Bahçesi (Açık Alan)(m2)	4864 (m2)			
Okul Kapalı Alan (m2)	2200 (m2)			
Sanatsal, bilimsel ve sportif amaçlı toplam alan (m ²)	4864 (m2)			
Kantin (m2)	50 (m2)			
Tuvalet Sayısı	19			
Diğer (.....)				

Sınıf ve Öğrenci Bilgileri ;

Okulumuzda yer alan sınıfların öğrenci sayıları alttaki tabloda verilmiştir.

SINIFI	KIZ	ERKEK	TOPLAM
9 / A	26	14	40
9 / B	24	16	40
9 / C	23	16	39
10 / A	23	18	41
10 / B	22	19	41
11 / A	9	16	25
11 / B	15	16	31
11 / C	15	18	33
11 / D	19	17	36
12 / A	20	11	31
12 / B	16	13	29
12 / C	16	12	28
12/D	21	13	34
12/E	26	14	40
12/F	24	15	39
12/G	24	17	41
12/H	19	18	37
12/I	22	18	40
TOPLAM	364	281	645

Donanım ve Teknolojik Kaynaklarımız

Teknolojik kaynaklar başta olmak üzere okulumuzda bulunan çalışır durumdaki donanım malzemesine ilişkin bilgiye alttaki tabloda yer verilmiştir.

Teknolojik Kaynaklar Tablosu

Akıllı Tahta Sayısı	19 (+8 adet Akıllı tahta depoda muhafaza altındadır)	TV Sayısı	1
Masaüstü Bilgisayar Sayısı	17	Yazıcı/Fotokopi Makinası Sayısı	7
Taşınabilir Bilgisayar Sayısı	1	İnternet Bağlantı Hızı	16 mb
Projeksiyon Sayısı	1		

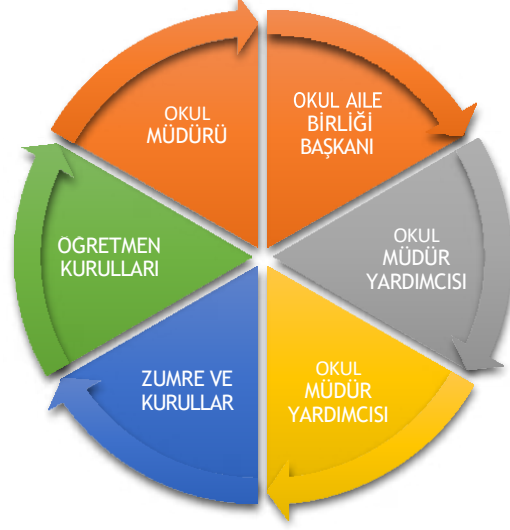
Gelir ve Gider Bilgisi

Okulumuzun genel bütçe ödenekleri, okul aile birliği gelirleri ve diğer katkılarda dâhil olmak üzere gelir ve giderlerine ilişkin son iki yıl gerçekleşme bilgileri alttaki tabloda verilmiştir.

Yıllar	Gelir Miktarı	Gider Miktarı
2022	20000	15000
2023	40369	57482
2024	147000	64000
2025	150000	70000
2026	155000	75000
2027	160000	80000
2028	165000	85000

PAYDAŞ ANALİZİ

Kurumumuzun temel paydaşları öğrenci, veli ve öğretmen olmakla birlikte eğitimin dışsal etkisi nedeniyle okul çevresinde etkileşim içinde olunan geniş bir paydaş kitlesi bulunmaktadır. Paydaşlarımızın görüşleri anket, toplantı, dilek ve istek kutuları, elektronik ortamda iletilen önerilerde dâhil olmak üzere çeşitli yöntemlerle sürekli olarak alınmaktadır.



Paydaş anketlerine ilişkin ortaya çıkan temel sonuçlara altta yer verilmiştir.

Öğrenci Anketi Sonuçları:

Sıra No	MADDELER	KATILMA DERECEŚİ					NOT ORTALAMASI
		Kesinlikle Katılıyorum	Katılıyorum	Kararsızım	Kısmen Katılıyorum	Katılmıyorum	
		5	4	3	2	1	
1	Öğretmenlerimle ihtiyaç duyduğumda rahatlıkla görüşebilirim.	46	70	20	9	5	4,0
2	Okul müdürü ile ihtiyaç duyduğumda rahatlıkla konuşabiliyorum.	50	53	25	12	10	3,8
3	Okulun rehberlik servisinden yeterince yararlanabiliyorum.	39	68	26	10	7	3,8
4	Okula ilettiğimiz öneri ve isteklerimiz dikkate alınır.	26	48	37	21	18	3,3
5	Okulda kendimi güvende hissediyorum.	42	78	12	9	9	3,9
6	Okulda öğrencilerle ilgili alınan kararlarda bizlerin görüşleri alınır.	24	61	21	25	19	3,3
7	Öğretmenler yeniliğe açık olarak derslerin işlenişinde çeşitli yöntemler kullanmaktadır.	34	62	22	20	12	3,6
8	Derslerde konuya göre uygun araç gereçler kullanılmaktadır.	34	71	14	19	12	3,6
9	Teneffüslerde ihtiyaçlarımı giderebiliyorum.	35	53	19	21	22	3,4
10	Okulun içi ve dışı temizdir.	40	72	15	12	11	3,8
11	Okulun binası ve diğer fiziki mekânlar yeterlidir.	38	57	20	19	16	3,5
12	Okul kantininde satılan malzemeler sağlıklı ve güvenlidir.	20	46	33	20	31	3,0
13	Okulumuzda yeterli miktarda sanatsal ve kültürel faaliyetler düzenlenmektedir.	10	48	21	32	39	2,7
	ORTALAMA						3,73

ÖĐRENCİ ANKETLERİ OLUMLU YÖNLERİMİZ NELERDİR:

1. Güvenli bir okul olması
2. Disiplinli ve düzenli bir okul olmamız
3. Okul İdaresinin iyi olması
4. Öğretmen Kadromuz iyi olması
5. Öğretmenlerimizin öğrencilerle ilgili olması
6. Okul içi ve dışı proje ve etkinliklerin olması

ÖĐRENCİ ANKETLERİ OLUMSUZ YÖNLERİMİZ NELERDİR:

1. Okul Kapalı Spor Salonun Olmaması
2. Ders sayısının çok fazla olması
3. Teneffüs süresinin kısa olması
4. Sınıf mevcutlarının kalabalık olması
5. Kütüphane ve Laboratuvarlarımızın yeterli olması

Öğretmen Anketi Sonuçları:

Sıra No	MADDELER	KATILMA DERECEŚİ					NOT ORTALAMASI
		Kesinlikle Katılıyorum	Katılıyorum	Kararsızım	Kısmen Katılıyorum	Katılmıyorum	
		5	4	3	2	1	
1	Okulumuzda alınan kararlar, çalışanların katılımıyla alınır.	16	9	2	0	1	4,4
2	Kurumdaki tüm duyurular çalışanlara zamanında iletilir.	18	8	1	0	1	4,5
3	Her türlü ödüllendirmede adil olma, tarafsızlık ve objektiflik esastır.	16	5	6	1	0	4,3
4	Kendimi, okulun değerli bir üyesi olarak görürüm.	14	11	2	0	1	4,3
5	Çalıştığım okul bana kendimi geliştirme imkânı tanımaktadır.	16	6	1	3	2	4,1
6	Okul, teknik araç ve gereç yönünden yeterli donanıma sahiptir.	7	9	5	6	1	3,5
7	Okulda çalışanlara yönelik sosyal ve kültürel faaliyetler düzenlenir.	9	11	3	4	1	3,8
8	Okulda öğretmenler arasında ayırım yapılmamaktadır.	15	7	2	2	2	4,1
9	Okulumuzda yerelde ve toplum üzerinde olumlu etki bırakacak çalışmalar yapmaktadır.	12	10	4	1	1	4,1
10	Yöneticilerimiz, yaratıcı ve yenilikçi düşüncelerin üretilmesini teşvik etmektedir.	14	10	1	2	1	4,2
11	Yöneticiler, okulun vizyonunu, stratejilerini, iyileştirmeye açık alanlarını vs. çalışanlarla paylaşır.	14	13	0	0	1	4,4
12	Okulumuzda sadece öğretmenlerin kullanımına tahsis edilmiş yerler yeterlidir.	8	10	6	3	1	3,8
13	Alanıma ilişkin yenilik ve gelişmeleri takip eder ve kendimi güncellerim.	13	14	0	0	1	4,4
	ORTALAMA						4.14

ÖĞRETMEN ANKETLERİ OLUMLU YÖNLERİMİZ NELERDİR:

1. Okul İdaresi ve Öğretmen iletişiminin iyi olması
2. Genç ve yetenekli idarecilerin olması
3. Okul İdaresinin iyi olması
4. Disiplinli ve düzenli bir okul olmamız
5. Demokratik bir ortamın olması
6. Okul imkanlarının iyi olması

ÖĞRETMEN ANKETLERİ OLUMSUZ YÖNLERİMİZ NELERDİR:

1. Öğrencilerin yeterince ders çalışmaması
2. Öğrencilerin akademik başarılarının düşük olması

Veli Anketi Sonuçları :

Sıra No	MADDELER	KATILMA DERECEŚİ					NOT ORTALAMASI
		Kesinlikle Katılıyorum	Katılıyorum	Kararsızım	Kısmen Katılıyorum	Katılmıyorum	
		5	4	3	2	1	
1	İhtiyaç duyduğumda okul çalışanlarıyla rahatlıkla görüşebiliyorum.	50	84	7	5	4	4,1
2	Bizi ilgilendiren okul duyurularını zamanında öğreniyorum.	68	74	2	4	2	4,3
3	Öğrencimle ilgili konularda okulda rehberlik hizmeti alabiliyorum.	30	67	27	15	11	3,6
4	Okula ilettiğim istek ve şikâyetlerim dikkate alınıyor.	27	78	21	18	6	3,7
5	Öğretmenler yeniliğe açık olarak derslerin işlenişinde çeşitli yöntemler kullanmaktadır.	29	67	29	16	9	3,6
6	Okulda yabancı kişilere karşı güvenlik önlemleri alınmaktadır.	42	68	18	16	6	3,8
7	Okulda bizleri ilgilendiren kararlarda görüşlerimiz dikkate alınır.	44	80	16	6	4	4,0
8	E-Okul Veli Bilgilendirme Sistemi ile okulun internet sayfasını düzenli olarak takip ediyorum.	44	80	16	4	6	4,0
9	Çocuğumun okulunu sevdiğini ve öğretmenleriyle iyi anlaştığını düşünüyorum.	38	72	17	11	12	3,8
10	Okul, teknik araç ve gereç yönünden yeterli donanıma sahiptir.	15	66	32	24	13	3,3
11	Okul her zaman temiz ve bakımlıdır.	30	83	16	14	7	3,8
12	Okulun binası ve diğer fiziki mekânlar yeterlidir.	26	78	20	14	12	3,6
13	Okulumuzda yeterli miktarda sanatsal ve kültürel faaliyetler düzenlenmektedir.	11	51	30	26	32	2,9
	ORTALAMA						3.73

VELİ ANKETLERİ OLUMLU YÖNLERİMİZ NELERDİR:

- 1.Güvenli bir okul olması
- 2.Disiplinli ve düzenli bir okul olmamız
- 3.Okul İdaresinin iyi olması
- 4.Öğretmen Kadromuz iyi olması
- 5.Öğretmenlerimizin öğrencilerle ilgili olması

GZFT (Güçlü, Zayıf, Fırsat, Tehdit) Analizi

Okulumuzun temel istatistiklerinde verilen okul künyesi, çalışan bilgileri, bina bilgileri, teknolojik kaynak bilgileri ve gelir gider bilgileri ile paydaş anketleri sonucunda ortaya çıkan sorun ve gelişime açık alanlar iç ve dış faktör olarak değerlendirilerek GZFT tablosunda belirtilmiştir. Dolayısıyla olguyu belirten istatistikler ile algıyı ölçen anketlerden çıkan sonuçlar tek bir analizde birleştirilmiştir.

Kurumun güçlü ve zayıf yönleri donanım, malzeme, çalışan, iş yapma becerisi, kurumsal iletişim gibi çok çeşitli alanlarda kendisinden kaynaklı olan güçlülükleri ve zayıflıkları ifade etmektedir ve ayırmda temel olarak okul müdürü/müdürlüğü kapsamında bakılarak iç faktör ve dış faktör ayrımı yapılmıştır.

İçsel Faktörler

Güçlü Yönler

Öğrenciler	<ul style="list-style-type: none">• Sportif etkinliklere eğilimli öğrenci oranımızın yüksek olması• Akademik başarı için hedef belirlemiş öğrencilerimizin bulunması
Çalışanlar	<ul style="list-style-type: none">• Okul yöneticilerinin ve öğretmenlerinin yeterli sayıda ve nitelikte olması• Deneyimli ve dinamik öğretmen kadrosunun olması• Kurumda personel arası ilişkilerin hiyerarşik düzende işlemesi• Taziye, Sünnet, Düğün, doğum gibi faaliyetlerde okul personelinin karşılıklı desteğini sağlayan fon oluşturulması
Veliler	<ul style="list-style-type: none">• Velilerimizin okul idaresi ve öğretmenlerinin eğitsel uygulamalarına güvenmeleri
Bina ve Yerleşke	<ul style="list-style-type: none">• Toplantı salonunu bulunması• Okul Bahçemizin geniş ve ferah olması

Donanım	<ul style="list-style-type: none"> • Okulun Fatih projesi başta olmak üzere temel eğitim faaliyetleri açısından yeterli donanıma sahip olması. • Kurumda temel ihtiyaç olan fotokopi, yazıcı, bilgisayar vb. destek malzemelerinin okul ihtiyaçlarını karşılayacak kapasitede olması. • Elektrik Elektronik Teknolojileri alanında donanımla atölye ve laboratuvarımızın bulunması • Bilişim Teknolojileri Alanlarına ait Bilgisayar laboratuvarımızın bulunması
Bütçe	<ul style="list-style-type: none"> • Okulun Genel Bütçe ödenekleri
Yönetim Süreçleri	<ul style="list-style-type: none"> • Disiplinli bir okul olarak bilinmemiz • Okul idaresinin, okul personeli ile iletişimde, samimi ve olumlu yaklaşım yollarını kullanması • İdarenin tarafsız bir yönetim anlayışı izlemesi • İdari kararların paydaşlarla istişare yapılarak alınması • Okul idaresinin yeniliklere ve değişikliklere açık olması • Okul idaresinin personelin problemleriyle birebir ilgilenmesi • Okul yöneticilerinin tecrübeli olması • Mevzuatla ilgili bilgilendirmelerin ve yönetimle ilgili kararların imza sirkülerinin düzenli kullanılmasıyla sağlanması
İletişim Süreçleri	<ul style="list-style-type: none"> • Okul müdürlüğünün İstişareye dayalı ortak kararların alınmasını sağlayan idari toplantı takvimi oluşturmuş olması. • Okul web sayfasının güncel olması • Personelin anlık iletişimini sağlayan Okul Watshap ve mesaj gruplarının bulunması • Okul içinde istek ve şikayetlerinin rahatlıkla idareye iletilebilmesi
Vb.	

Zayıf Yönler

Öğrenciler	<ul style="list-style-type: none">• Genel olarak Öğrencilerimizin akademik başarı konusunda hedeflerinin olmaması• Çeşitli sebeplerden dolayı devamsızlık probleminin yaşanması• Öğrencilerin akademik başarı ortalamalarının istenilenden düşük olması
Çalışanlar	<ul style="list-style-type: none">• Memur kadrosunun Yeterli olmaması
Veliler	<ul style="list-style-type: none">• Velilerin veli toplantıları dışında öğrenci takibi yapmaması
Bina ve Yerleşke	<ul style="list-style-type: none">• Okulda öğrencilerin sosyal aktiviteleri gerçekleştireceği yeterli alan bulunmaması• Kapalı Spor Salonunun olmaması• Okul Binasının yalıtımsız olması• Okul Fiziki yapısının temel eğitim faaliyetleri açısından yetersiz olması
Donanım	<ul style="list-style-type: none">• Derslikteki sıraların eski olması
Bütçe	
Yönetim Süreçleri	<ul style="list-style-type: none">• Evrak yükü ve formalitelerin idarecilerin öğrenci ve personelle organik iletişimini azaltması
İletişim Süreçleri	
Ekolojik	
Kurumsal	

Dışsal Faktörler :

Fırsatlar

Politik	<ul style="list-style-type: none">• Eğitimde vizyoner bir bakış açısının öğrenci, veli ve eğitimcilerde heyecan yaratması• Kurum kültürüne sahip olmamız• Stratejik yönetim anlayışının uygulamaya geçirilmiş olması• Demokrasi anlayışının yerleşmiş oluşu• Avrupa Birliği Projelerine Katılım yolunun açık olması
Ekonomik	<ul style="list-style-type: none">• Genel bütçe ödeneklerinin eğitim temel hedeflerine ulaşılabilir durumda olması
Sosyolojik	<ul style="list-style-type: none">• Eğitime verilen öneminin artma eğiliminde olduğu bir toplumsal süreç yaşanması
Teknolojik	<ul style="list-style-type: none">• Teknolojik gelişmeye önem veren hükümet politikaları
Mevzuat-Yasal	<ul style="list-style-type: none">• Öğretmen yetiştirme politikasında, MEB tarafından yapılan planlama ve çalışmalar• Okulumuzun kurumsallaşmış bir yapıya sahip olması
Ekolojik	<ul style="list-style-type: none">• Üniversiteler ile işbirliği imkanı olması• Okulumuzun merkezi bir konuma sahip olması• Çevre bilinci konusunda duyarlı çalışanlarımızın olması

Tehditler :

Politik	<ul style="list-style-type: none">• Politik kaygı ve argümanların Eğitimin gelişmesine engel oluşturabilmesi
Ekonomik	<ul style="list-style-type: none">• Profesyonel bir eğitim çevresi için ekonomik yetersizlik bulunması.• Maddi durumu düşük olan öğrencilerin okulda buldukları süre içerisinde yeterli beslenme yapamaması
Sosyolojik	<ul style="list-style-type: none">• Eğitime duyarlı ve hassasiyet gösteren bir toplumsal yapıya sahip olmamamız• Birçok velinin eğitime gerekli önemi vermemesi• İlçemizde bölgesel sosyo-ekonomik farklılıkların olması• Medyadaki olumsuz örnekler• Sosyal medyanın olumsuz etkileri
Teknolojik	<ul style="list-style-type: none">• Görsel medya ve internetin öğrenci üzerindeki olumsuz etkileri
Mevzuat-Yasal	<ul style="list-style-type: none">• Müdür yardımcılığı normunun (Her 500 öğrenci için bir norm) öğrenci işlerinin profesyonel yürütülmesi önünde engel oluşturması• Formalitelerden doğan evrak yükünün eğitimcileri asıl işinden uzak tutması
Ekolojik	<ul style="list-style-type: none">• Okul çevresindeki işletmelerin olumsuz etkileri• Okul çevresinde bulunan büfe vb. işletmelerin varlığı

Gelişim ve Sorun Alanları :

Gelişim ve sorun alanları analizi ile GZFT analizi sonucunda ortaya çıkan sonuçların planın geleceğe yönelim bölümü ile ilişkilendirilmesi ve buradan hareketle hedef, gösterge ve eylemlerin belirlenmesi sağlanmaktadır.

Gelişim ve sorun alanları ayrımında eğitim ve öğretim faaliyetlerine ilişkin üç temel tema olan Eğitime Erişim, Eğitimde Kalite ve kurumsal Kapasite kullanılmıştır. Eğitime erişim, öğrencinin eğitim faaliyetine erişmesi ve tamamlamasına ilişkin süreçleri; Eğitimde kalite, öğrencinin akademik başarısı, sosyal ve bilişsel gelişimi ve istihdamı da dâhil olmak üzere eğitim ve öğretim sürecinin hayata hazırlama evresini; Kurumsal kapasite ise kurumsal yapı, kurum kültürü, donanım, bina gibi eğitim ve öğretim sürecine destek mahiyetinde olan kapasiteyi belirtmektedir.

Eğitime Erişim	Eğitimde Kalite	Kurumsal Kapasite
Okullaşma Oranı	Akademik Başarı	Kurumsal İletişim
Okula Devam/ Devamsızlık	Sosyal, Kültürel ve Fiziksel Gelişim	Kurumsal Yönetim
Okula Uyum, Oryantasyon	Sınıf Tekrarı	Bina ve Yerleşke
Özel Eğitime İhtiyaç Duyan Bireyler	İstihdam Edilebilirlik ve Yönlendirme	Donanım
Yabancı Öğrenciler	Öğretim Yöntemleri	Temizlik, Hijyen
Hayat boyu Öğrenme	Ders araç gereçleri	İş Güvenliği, Okul Güvenliği

Gelişim ve sorun alanlarına ilişkin GZFT analizinden yola çıkılarak saptamalar yapılırken yukarıdaki tabloda yer alan ayrımında belirtilen temel sorun alanlarına dikkat edilmesi gerekmektedir.

BÖLÜM III: MİSYON, VİZYON VE TEMEL DEĞERLER

Okul Müdürlüğümüzün misyon, vizyon, temel ilke ve değerlerinin oluşturulması kapsamında öğretmenlerimiz, öğrencilerimiz, velilerimiz, çalışanlarımız ve diğer paydaşlarımızdan alınan görüşler, sonucunda stratejik plan hazırlama ekibi tarafından oluşturulan Misyon, Vizyon, Temel Değerler; Okulumuz üst kuruluna sunulmuş ve üst kurul tarafından onaylanmıştır.

MİSYONUMUZ

Ülkesinin ve insanlığın geleceği ile ilgili sorumluluk hisseden, özgüveni gelişmiş, yüksek bir kültüre ve ahlaka sahip olmanın yanı sıra kendi medeniyet perspektifinden hareketle evrensel normlar üretebilen, temel insani değerlere sahip, hayatı ve olayları sorgulayıp kendi çıkarımlarını oluşturabilen, sanatsal ve sportif etkinliklerde bulunabilen, teknolojik gelişmelere yön verebilen ve etkin iletişim kurabilen mutlu ve erdemli, bilgiyi düşüncede ve eylemlerde kullanabilen, analitik ve eleştirel düşünme becerisine sahip, yaratıcı yöntemler geliştirebilen bireyler yetiştirmektir.

VİZYONUMUZ

Okul Ailesi olarak;

* Halide Edip Adıvar Anadolu Lisesi; Medeniyet şuuruna sahip, geleceği kuracak nesiller yetiştiren ve dünyaya esin kaynağı olan, bilimi rehber edinen, okulla geleceği birleştiren, gerçekliğin farkında olan, evrensel değerleri karakterinde taşıyan, çağdaş bireyler yetiştiren bir okul olmaktadır.

TEMEL DEĞERLERİMİZ

Her öğrenci, sadece bir birey olmaktan dolayı değerlidir.

- 1) Her öğrenci, kendine özgü ve diğer bireylerden farklıdır.
- 2) Her öğrenci, gelişebilir ve değişebilir.
- 3) Ailenin olumlu destek ve ilgisi öğrencinin başarı grafiğini yükseltir.
- 4) Güven veren bir okul ortamı öğrenci başarısını yükseltir.
- 5) Okulun fiziki ortamını ve donanımlı, temiz, uyarıcı olması öğrencilerin okula karşı olumlu tutum ve davranışlarda bulunmasını sağlayarak başarılarını arttırır.
- 6) Öğretmen-Veli-Yönetim işbirliği öğrencinin öğrenme sürecini hızlandırır.
- 7) Okul içi sosyal etkinliklerin zenginliği öğrenci davranışlarını ve başarısını olumlu olarak etkiler.

IV. BÖLÜM: TEMALAR

1.TEMA: EĞİTİM VE ÖĞRETİME ERİŞİM	
1	Devam devamsızlık takip çalışmalarının yürütülmesi
2	Destekleme kurslarına öğrenci katılımını artırma
3	Okul rehberlik servisinin eğitime erişim alanlarında (Kaynaştırma öğrencileri, devamsız öğrenciler vb.), aktif desteğini sağlama
4	Öneri ve şikayet bildirim sistemleri geliştirme
5	Kaynaştırmaya tabi öğrencilere destek eğitim odası açma
6	Okul web portalını güncel tutma velilere yönelik toplu mesaj sistemini canlı tutma
7	Öğrencilere Bağımlılık (İnternet tütün alkol vb.) ve kişisel gelişimleri ile ilgili rehberlik ve seminer çalışmaları yapma

2.TEMA: EĞİTİM VE ÖĞRETİMDE KALİTE	
1	Onur kurulunun daha işler hale getirilmesi
2	Okul meclisi ve öğrenci temsilciliğinin işlerliğinin artırılması (Temsilcilerin sınıflarına ait istek ve talepleri idareye iletmeleri, idarenin karar ve taleplerini de arkadaşlarına iletmelerini sağlayacak planlama)
3	Personele yönelik etkinlikler düzenleme
4	Okul rehberlik servisinin Eğitim öğretimde kalite alanlarında (Akademik başarı çalışmaları, Şiddete eğilimli öğrenciler, okul meclisi vb.) aktif desteğini sağlamak
5	Sosyal etkinlik faaliyetleri (Yarışmalar, münazara vb.) yapma. (Spor müsabakaları, Kitap Okuma ve bilgi yarışması, münazara düzenleme)
6	Maddi durumu düşük öğrencilerin desteklenmesi (Okul Aile Birliği aracılığıyla destek olma Mahalle projesinde öncelikli olmaları vb)
7	Değerler eğitimi çalışmalarını canlı tutma
8	Sağlıklı okul (Beyaz bayrak, Beslenme dostu okul vb.) çalışmaları yürütme. (Beyaz bayrak Projesine katılım, Beslenme dostu okul çalışmaları)
9	Akademik başarı artırma çalışmaları (Etüt ortamları, Öğrenci koçluğu, veli ziyareti vb.) yapma. (Destekleme Kursları Etüt ortamlarını geliştirme, Öğrenci koçluğu çalışmaları, veli ziyareti çalışmalarını yürütme.)
10	Etkinlik yürüten Personeli ödüllendirme ve onore etme.
11	Meslek ve Alan tanıtım Çalışmaları yapma

3.TEMA: KURUMSAL KAPASİTE	
1	Okul bahçesinden okul yararına azami düzeyde fayda temin etmek (Etkinlik alanları oluşturma)
2	Okul bahçesinin Öğrenci aktivitelerinde kullanımını arttıracak önlemler almak (Oturma Yerlerini arttırma ve spor yapmaya elverişli çalışmalar)
3	Okulda serbest zaman etkinlikleri yürütecek alanlar oluşturmak (Masa tenisi, Satranç gibi Oyunlar amacıyla düzenleme, yapmak)
4	Okulda kurs ve ders çalışma alanlarını arttıracak tedbirler almak
5	Okulun görsel ve estetik bir görünüme kazandırma çalışmaları yapma (Boyama, koridor Tablolarını yenileme, kapıları değiştirme, sınıf sıralarını yenileme veya tesviye etme)
6	Okul web portalını güncel tutma
7	Okul güvenliğini ve iş güvenliğini sağlama çalışmaları yapma. (Sivil savunma, İGS çalışmaları)
8	Okul teknolojik donanımı yenileme çalışmaları yapma
9	Sağlıklı okul çalışmaları yürütme (Kantin denetim, okul temizlik ve hijyen çalışmaları)
10	Okul içi iletişim grubu ve toplu mesaj sistemini canlı tutma

V. BÖLÜM: MALİYETLENDİRME

2024-2028 Stratejik Planı Faaliyet/Proje Maliyetlendirme Tablosu

Kaynak Tablosu	2024	2025	2026	2027	2028	Toplam
Genel Bütçe	25500	26500	27500	28500	29000	137000
Valilikler ve Belediyelerin Katkısı	10000	11000	12000	15500	18000	65.000
Diğer (Okul Aile Birlikleri)	5000	6000	7000	8000	9000	35.000
TOPLAM						237.000

VI. BÖLÜM: İZLEME VE DEĞERLENDİRME

Okulumuz Stratejik Planı izleme ve değerlendirme çalışmalarında 5 yıllık Stratejik Planın izlenmesi ve 1 yıllık gelişim planının izlenmesi olarak ikili bir ayrıma gidilecektir.

Stratejik planın izlenmesinde 6 aylık dönemlerde izleme yapılacak denetim birimleri, il ve ilçe millî eğitim müdürlüğü ve Bakanlık denetim ve kontrollerine hazır halde tutulacaktır.

Yıllık planın uygulanmasında yürütme ekipleri ve eylem sorumlularıyla aylık ilerleme toplantıları yapılacaktır. Toplantıda bir önceki ayda yapılanlar ve bir sonraki ayda yapılacaklar görüşülüp karara bağlanacaktır.

2024 YILI

2024 - 2028 STRATEJİK PLAN PERFORMANS PROGRAMI İZLEME VE DEĞERLENDİRME KARTLARI

Amaç 1 Hedef 1.1.		Performans Göstergeleri													
		Hedefe Etkisi (%)	Başlangıç Değeri	20234 Gerçekleşme	2025 Hedef	2025 Gerçekleşme	2025 Gösterge Hedefine Ulaşma Oranı (%)	2026 Hedef	2026 Gerçekleşme	2026 Gösterge Hedefine Ulaşma Oranı (%)	2027 Hedef	2027 Gerçekleşme	2027 Gösterge Hedefine Ulaşma Oranı (%)	2028 Hedef	2028 Gösterge Hedefine Ulaşma Oranı (%)
PG 1.1.1	Kayıt bölgesindeki öğrencilerden Okula kayıt yaptıranların oranı(%)	5	75	93,75	85			90			92			98	
PG 1.1.2	Devamsızlık ve okul terkini azaltmağa yönelik riskli öğrencilerle rehberlik servisinin görüşme oranı(%)	5	95	94	100			100			100			100	
PG 1.1.3.	Devamsızlık ve okul terkini azaltmağa yönelik riskli öğrenci velileriyle rehberlik servisinin görüşme oranı(%)	5	95	94	100			100			100			100	
PG.1.1.4	Okula yeni başlayan öğrencilerden oryantasyon eğitimine katılanların oranı (%)	5	75	85	90			95			95			100	
PG.1.1.5	Bir eğitim ve öğretim döneminde 20 gün ve üzeri devamsızlık yapan öğrenci oranı (%)	5	5,12	4,30	0			0			0			1,50	
PG.1.1.6	Başarısız öğrencilere yönelik rehberlik servisinin görüşme oranı (%)	5	80	90	95			97			98			100	

PG.1.1.7	Başarısız öğrenci velilerine yönelik rehberlik servisinin görüşme oranı (%)	5	80	90	95			97			98			100	
PG.1.1.8	Okul rehberlik servisinin Kaynaştırma eğitimine tabi öğrencilere yönelik görüşme oranı (%)	5	90	95	95			97			98			100	
PG.1.1.9	Okul rehberlik servisinin Kaynaştırma eğitimine tabi öğrenci velilerine yönelik görüşme oranı (%)	5	90	95	100			97			98			100	
PG.1.1.10	Okul öneri ve şikâyet kutuları ile web portalının Öğrenci ve veli Öneri ve şikâyet bildirimleri açısından uygunluğu(0-1)	5	0	0	1			1			1			1	
PG.1.1.11	Okul veli ve öğrenci bilgilendirme SMS kullanım durumu (0-1)	5	0	1	1			1			1			1	
PG.1.1.12	Okul ve alanlarını tanııtma çalışmalarını yapılan öğrenci oranı (%)	5	90	90	100			100			100			100	
PG.1.1.13	Sınıf tekrarı riski taşıyan öğrencilere yönelik rehberlik servisinin görüşme oranı(%)	5	85	90	95			100			100			100	
PG.1.1.14	Sınıf tekrarı riski taşıyan öğrenci velilerine yönelik rehberlik servisinin görüşme oranı(%)	5	85	90	95			100			100			100	
PG.1.1.15	Okul ve alanlarını tanııtma çalışmalarını yapılan veli oranı (%)	5	60	70	75			80			85			90	
PG.1.1.16	Okul web portalının güncel tutulma durumu (0-1)	5	1	1	1			1			1			1	
PG.1.1.17	Okulun Tam zamanlı ve yüz yüze eğitime uygunluk durumu (0-1)	5	1	1	1			1			1			1	
PG.1.1.18	Okul rehberlik servisinin Şiddetle mücadele kapsamında ilgili öğrencilerle yaptığı görüşme oranı.(%)	5	75	80	85			95			96			100	

PG.1.1.19	Okul rehberlik servisinin Şiddetle mücadele kapsamında ilgili öğrenci velileriyle yaptığı görüşme oranı.(%)	5	80	85	90			95			96			100	
PG.1.1.20	Okul çevre/Mahalle işbirliği çalışmalarına katılan öğrenci oranı (%)	5	10	12	15			20			22			25	
Ulaşılamayan Performans Hedefi İçin Ulaşılamama Nedeni															
Verilerin Alındığı Kaynak		E-Okul, Okul Yönetimi, Rehberlik Servisi,													

Amaç 2

Hedef 2.1.

Öğrencilerimizin gelişmiş dünyaya uyum sağlayacak şekilde donanımlı bireyler olabilmesi için eğitim ve öğretimde kalite arttırılacaktır.

Öğrenme kazanımlarını takip eden ve velileri de sürece dahil eden bir yönetim anlayışı ile öğrencilerimizin akademik başarıları ve sosyal faaliyetlere etkin katılımı arttırılacaktır.

Performans Göstergeleri

	Hedefe Etkisi (%)	Başlangıç Değeri	2023/4 Gerçekleşme	2025 Hedef	2025 Gerçekleşme	2025 Gösterge Hedefine Ulaşma Oranı (%)	2026 Hedef	2026 Gerçekleşme	2026 Gösterge Hedefine Ulaşma Oranı (%)	2027 Hedef	2027 Gerçekleşme	2027 Gösterge Hedefine Ulaşma Oranı (%)	2028 Hedef	2028 Gösterge Hedefine Ulaşma Oranı (%)
PG 2.1.1	5	70	80	80			90			92			100	
PG 2.1.2	5	1	1	5			5			6			8	
PG 2.1.3.	5	60,09	65,09	71			70			80			80	
PG.2.1.4	5	70	83	74			75			100			80	
PG.2.1.5	5	5	4	10			10			12			15	
PG.2.1.6	5	9,75	5	12			15			16			20	
PG.2.1.7	5	28,5	35,50	40			40			40			50	

PG.1.1.8	Ortaöğretimde sınıf tekrar oranı(%)	5	6,35	5	4			3			10			1	
PG.2.1.9	Disiplin cezası / yaptırım uygulanan öğrenci oranı (%)	5	27	25	20			10			10			15	
PG.2.1.10	Okulun beyaz bayrak projesine katılım durumu(0-1)	5	0	0	1			1			1			1	
PG.2.1.11	Beslenme dostu okul çalışmalarının yapılma durumu(0-1)	5	0	0	0			0			0			1	
PG.2.1.12	Öğrenci koçluğu yapılan öğrenci oranı(%)	5	100	100	100			100			100			100	
PG.2.1.13	Destekleme kurslarına katılan öğrenci oranı(%)	5	75	37,5	85			50			60			100	
PG.2.1.14	Ev ziyareti gerçekleştirilen öğrenci oranı(%)	5	34	20	50			50			50			80	
PG.2.1.15	Gezi etkinliği yapılma durumu(0-1)	5	1	1	1			0			2			1	
PG.2.1.16	Değerler eğitimi çalışmalarının yapılma durumu(0-1)	5	1	1	1			1			1			1	
PG.2.1.17	Etkinlik yürüten Personele verilen katılım, teşekkür, ödül vb. oranı.(%)	5	3	0	10			10			25			25	
PG.2.1.18	Etkinlik katılım, teşekkür, ödül verilen öğrenci oranı(%)	5	5	8	15			20			25			25	
PG.2.1.19	EBA kullanım oranı(%)	5	11,28	11,5	25			95			95			100	
PG.2.1.20	Kitap okuma saati etkinliğin uygulanan öğrenci oranı(%)	5	100	100	100			100			100			100	
Ulaşılma- yan Performans Hedefi İçin Ulaşılma- ma Nedeni															
Verilerin Alındığı Kaynak	Okul Yönetimi, Rehberlik Servisi, E-Okul														

Amaç 2

Hedef 2.2.

Etkin bir rehberlik anlayışıyla, öğrencilerimizi ilgi ve becerileriyle orantılı bir şekilde üst öğrenime veya istihdama hazır hale getiren daha kaliteli bir kurum yapısına geçilecektir.

Etkin bir rehberlik anlayışıyla, öğrencilerimizi ilgi ve becerileriyle orantılı bir şekilde üst öğrenime veya istihdama hazır hale getiren daha kaliteli bir kurum yapısına geçilecektir.

Performans Göstergeleri

	Hedefe Etkisi (%)	Başlangıç Değeri	2024 Gerçekleşme	2025 Hedef	2025 Gerçekleşme	2025 Gösterge Hedefine Ulaşma Oranı (%)	2026 Hedef	2026 Gerçekleşme	2026 Gösterge Hedefine Ulaşma Oranı (%)	2027 Hedef	2027 Gerçekleşme	2027 Gösterge Hedefine Ulaşma Oranı (%)	2028 Hedef	2028 Gösterge Hedefine Ulaşma Oranı (%)
PG 2.2.1	9	0	0	6	0	0	8	0	0	10	0	0	12	0
PG 2.2.2	9	0	0	1	0	0	0	0	0	0	0	0	25	0
PG 2.2.3.	9	0	1	2	1	50	3	2	66,66	5	4	80	3	100
PG.2.2.4	9	0	0	2	0	0	0	0	0	3	2	66,66	5	60

	sunum sayısı													
PG.2.2.5	Alan ve dal tanıtım ve bilgilendirme çalışmaları yapılan Öğrenci oranı(%)	9	100	100	100	100	100	100	100	100	100	100	100	100
PG.2.2.6	Alan ve dal tanıtım ve bilgilendirme çalışmaları yapılan Veli oranı(%)	9	75	70	95	60	63	75	70	93,3	80	75	93,75	100
PG.2.2.7	Rehberlik servisi tarafından Meslek tanıtım faaliyetleri yapılan Öğrenci oranı(%)	9	90	90	100	90	90	95	90	94,7	95	90	94,73	100
PG.1.2.8	Rehberlik servisinin Yüksekokul alan ve bölüm tanıtım çalışmaları yaptığı öğrenci oranı (%)	9	90	90	95	80	84	90	85	94,4	95	90	94,73	100
PG.2.2.9	Rehberlik servisi tarafından ÖSYS kılavuzluk hizmeti verilen öğrenci oranı (%)	9	95	25	22	22	100	95	90	94,4	95	90	94,73	100
PG.2.2.10	E mezun girişi yapılan öğrenci oranı (%)	9	3	3	5	0	0	0	0	0	0	0	0	50
PG.2.2.11	Sektörlerle yapılan işbirliği sayısı	10	0	1	2	2	100	2	2	100	5	4	80	5
Ulaşılamayan Performans Hedefi İçin Ulaşılamama Nedeni														
Verilerin Alındığı Kaynak		Okul Yönetimi, Rehberlik Servisi, E-Okul												

Amaç -3

Hedef 3.1.

Eğitim ve öğretim faaliyetlerinin daha nitelikli olarak verilebilmesi için okulumuzun kurumsal kapasitesi güçlendirilecektir.

Okulumuz hizmetlerinin etkin sunumunu sağlamak üzere Bina ve yerleşke, Kurumsal İletişim ve İnsan kaynaklarının yapısını ve niteliğini geliştirecektir. Donanım, temizlik, hijyen, İş güvenliği, Okul güvenliği, Taşıma ve Servis alanlarında iyileşmeler yapılacaktır.

Performans Göstergeleri

PG 3.1.1

Okul bahçesinin Öğrenci aktivitelerinde kullanımını açısından kullanılabilirlik kalitesi(0-5)

6

4

0

2

4

4

5

PG 3.1.2

Öğrenci sıra ve masalarının yenilenme veya tesviye ihtiyacı durumu(0-1)

6

0

0

1

1

1

1

PG 3.1.3.

Okulun boya ve badana durumunun görsel ve estetik kalitesi(0-5)

6

1

1

3

4

5

5

PG.3.1.4

Okul Yangın merdiveni ve asansörünün bulunma durumu(0-1)

6

0

0

1

0

1

1

PG.3.1.5

Okul binası dış cephe izolasyonu ihtiyacı durumu (0-1)

6

0

0

1

0

1

1

PG.3.1.6

Okul Mescidi kapasite ve donanım kalitesi (0-1)

6

0

1

1

1

1

1

PG.3.1.7

Okulda etüt ve ders çalışma alanlarının kapasite ve

6

1

1

3

4

4

5

	donanım kalitesi (1-5)													
PG.3.1.8	Güvenli Okul kriterleri açısından okulun uygunluk durumu (0-1)	6	1	1	1			1			1			1
PG.3.1.9	Okul binası, sivil savunma tedbirleri uygulamaları yönünden İşlerlik durumu (0-1)	6	1	1	1			1			1			1
PG.3.1.10	Okul iş güvenliğini sağlama çalışmalarının işlerlik durumu (0-1)	6	1	1	1			1			1			1
PG.3.1.11	Okul teknolojik donanımının verimli kullanılma durumu (0-1)	6	1	1	1			1			1			1
PG.3.1.12	Okul binasının Engelli erişimi (Rampa, asansör ve Lavabo vb.) kullanılabilirlik kalitesi(0-5)	6	0	0	1			0			0			1
PG.3.1.13	Okul web portalının güncel tutulma durumu(0-1)	6	1	1	1			1			1			1
PG.3.1.14	Okul whatsapp grubu ve toplu mesaj sisteminin kullanılma durumu (0-1)	6	1	1	1			1			1			1
PG.3.1.15	Okulun Öğrenci aktivitelerinde kullanımını açısından kullanılabilirlik kalitesi (0-5)	6	1	1	3			4			5			5
PG.3.1.16	Okulun Beyaz Bayrak projesine katılma durumu (0-1)	5	0	1	1			1			1			1
PG.3.1.17	Beslenme dostu okul çalışmalarının yapılma durumu (0-1)	5	0	0	1			0			0			1
Ulaşılamayan Performans Hedefi İçin Ulaşılamama Nedeni														
Verilerin Alındığı Kaynak		Okul Yönetimi, E-Okul,												

